



AAFM « Le Bon Accueil »

**PRÉSENTATION
& ACTIONS
DE L'ASSOCIATION**



Née en Martinique, Yvonne YOLDI passa son enfance, entourée de ses parents et de ses sept frères et soeurs.

Fraîchement titulaire d'un CAP, elle quitte son île en février 1985 et intègre les hôpitaux de Paris (APHP) d'abord comme agent hospitalier, puis comme aide soignante.

Yvonne YOLDI est particulièrement sensible à la condition du patient et oeuvre continuellement à son bien-être.

LE MOT DE LA PRÉSIDENTE

La prévenance et la compassion sont l'essence de l'association. La guérison est un processus complexe qui demande des soins médicaux, certes mais surtout de la chaleur, de l'attention, de l'écoute et de l'amour.

Cet apport humain est la raison d'être de notre association. Nous sommes convaincus que notre action peut jouer un grand rôle dans la guérison des malades et de leur famille.

Nous voulons leur transmettre du réconfort et leur assurer un soutien psychologique, alimentaire et administratif.

L'association AAFM Le Bon Accueil est au service de toutes les personnes qui luttent contre la maladie, ainsi que de leur famille.

Yvonne YOLDI, Présidente

SOMMAIRE

PRÉSENTATION DE L'ASSOCIATION -----	P5
NOTRE MISSION-----	P6
NOS ACTIONS -----	P7
L'ASSOCIATION EN QUELQUES CHIFFRES -----	P8
LES PROJETS DE L'ASSOCIATION -----	P13
PROJET DE LIEU D'ACCUEIL SOLIDAIRE -----	P15



PRÉSENTATION DE L'ASSOCIATION

L'histoire de cette association est fortement liée à l'expérience personnelle de sa fondatrice, madame Yvonne YOLDI .
Elle en raconte l'origine :

« Durant l'été 2017 à l'hôpital Paul Brousse où j'exerçais en qualité d'aide soignante, en état de coma, une patiente originaire de la Réunion transférée dans le cadre d'une transplantation hépatique .

Cette patiente était accompagnée de sa fille étudiante en provenance de Grenoble et échappant de ce fait aux dispositifs de prise en charge du département de la Réunion, dont nous ignorions d'ailleurs l'existence à l'époque.

Très vite informée des difficultés d'hébergement de cette jeune fille, j'ai sollicité l'aide des assistances sociales de l'hôpital, mais leurs propositions (des hébergements avoisinant les 50€ par nuit) se sont toutes révélées trop onéreuses pour cette jeune femme et sa mère qui ne pouvaient s'acquitter de telles sommes .

Face à la complexité de ce parcours de soin et d'accueil, j'ai donc décidé d'héberger cette jeune fille chez moi, puis sa mère durant sa convalescence, ce qui m'a valu les railleries de l'assistance

sociale m'interpellant sur l'ampleur de la problématique, plusieurs patients d'outre-mer étant eux aussi dans l'attente et certains renonçant même à leurs soins faute de solutions d'accueil et /ou d'accompagnement.

Face à ce qui m'était présenté comme une fatalité par ces professionnelles, j'ai dû faire appel à des amies pour faire face à ces situations et tenter d'y remédier et de là est née l'Association d'Aide aux Familles de Malades "AAFAM Le Bon Accueil".

Le Bon Accueil, du nom de la patiente par qui tout cela a commencé : madame LEBON ».



NOTRE MISSION

Proposer aux malades et à leur famille de tout horizons un accueil et un accompagnement chaleureux visant à aider à la guérison et incluant :

- un hébergement confortable ;
- un soutien administratif et moral dans les moments difficiles qu'ils passent loin de leur lieu de résidence principale fixé à plus de 100 km ;
- un soutien global particulier à destination des originaires des départements d'outre-mer en pré et post-hospitalisation et en cure de longue durée, vu la distance.

NOS ACTIONS

Un accueil attentif à la situation particulière de chaque bénéficiaire dès son arrivée, pour une prise en charge adaptée à chaque cas.

- Une aide à la recherche d'un hébergement confortable, quand le transfert n'est pas organisé par la Caisse Générale de Sécurité Sociale.
- Une aide à la simplification des démarches de mise en relation avec les centres et services médicaux et les organismes financeurs (caisse de sécurité sociale ou de mutuelle)
- Sur demande du/de la malade ou de la caisse de sécurité sociale un accompagnement aux consultations et/ou aux rendez-vous administratifs.
- **Un soutien alimentaire selon les besoins de chacun**
**distribution tous les 15 jours d'un panier alimentaire composé de fruits, de légumes, de conserves et de produits frais : oeufs, laitages, viandes ou poissons selon la composition de la famille.
**distribution d'un panier dans les 24h en cas d'urgence ou d'arrivée de nouvelles familles, en fonction du besoin constaté.
- Des vêtements chauds sont proposés selon la période.
- Un soutien moral est régulièrement assuré par des

bénévoles au moyen de contacts téléphoniques ou de visites à la demande des familles et/ou des malades.

- Une assistance psychologique est assurée par une psychologue clinicienne bénévole qui intervient régulièrement.
- Des moments de convivialité sont organisés une fois par mois et lors d'événements exceptionnels sur l'année pour entretenir et/ou créer le lien et l'entraide entre les familles de malades.

L'ASSOCIATION EN QUELQUES CHIFFRES

L'association compte

44

bénévoles

&

33

adhérents

engagés pour accompagner les malades et les familles de malades en provenance de province, des
outres-mers ou de l'étranger qui viennent se faire soigner en Île-de-France.

En 2022 l'AAFM, c'est :

40

familles aidées soit 79 personnes

13

enfants

8 filles & 5 garçons

8

adolescents

2 filles & 6 garçons

9

hommes

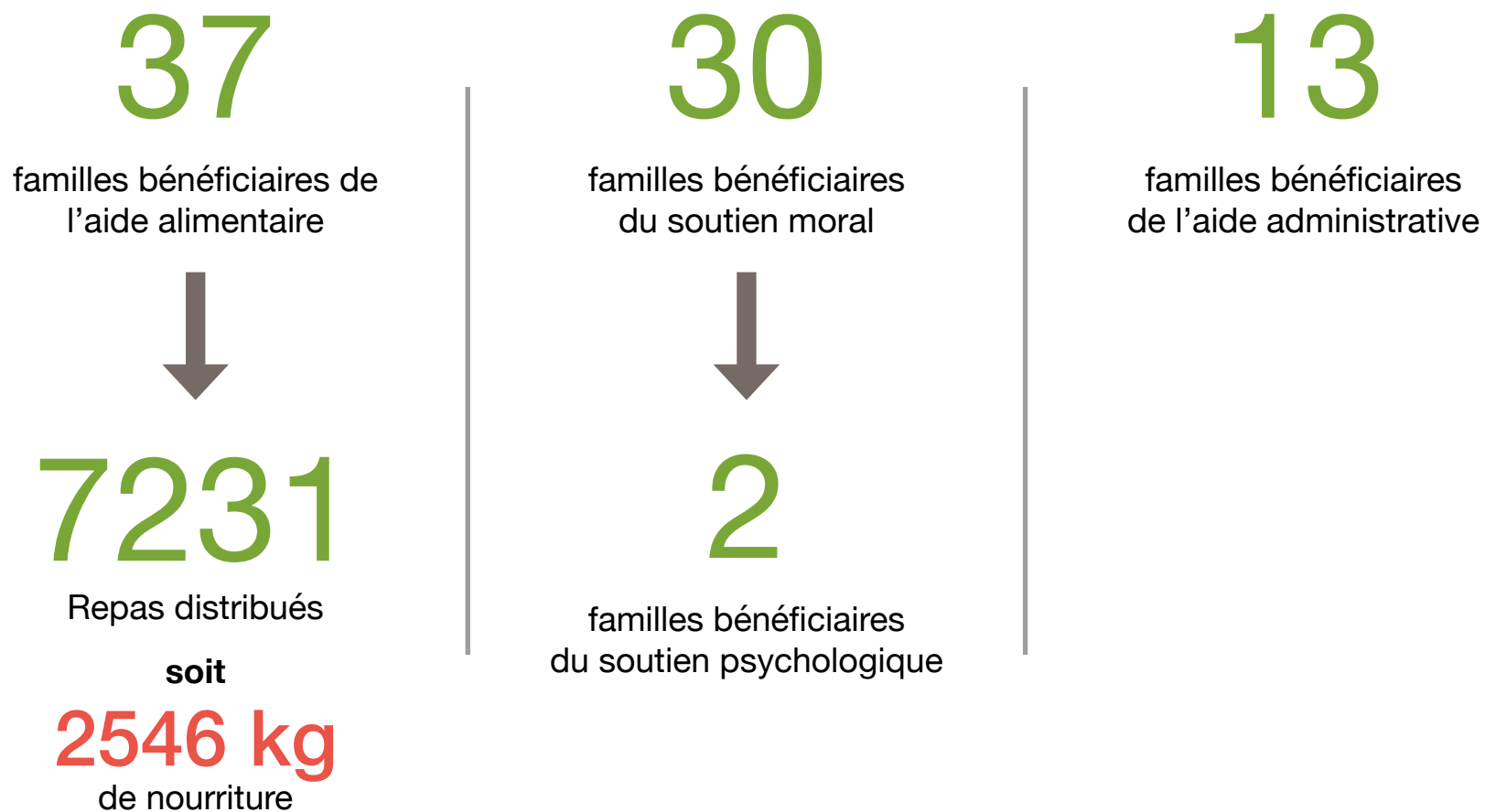
31

femmes

C'est aussi 183 familles aidées depuis sa création

Nos familles bénéficiaires peuvent compter sur nos différents services,
une aide souvent essentielle au bon déroulement de leur séjour.

En 2022 nous comptabilisons :





Nos usagers sont originaires de :



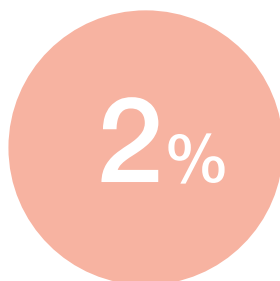
Martinique



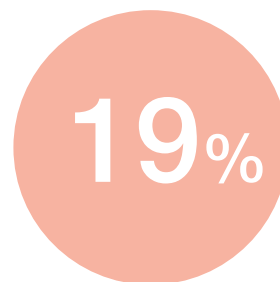
Réunion



Guadeloupe



Guyane



non originaires des DROM

La demande est de plus en plus grande, surtout pour les usagers originaires des DROM.



LES PROJETS DE L'ASSOCIATIONS

Aujourd'hui, nos actions sont principalement financées par les dons privés et par quelques subventions locales. Ces dons nous sont indispensables pour accompagner nos usagers, mais aussi pour fournir des paniers repas aux familles qui en font la demande. Les dons vestimentaires nous viennent quand à eux de particuliers.

À Court terme

- Trouver un local et un financement pour le stockage de vêtements et d'aliments.
Un lieu d'accueil à Paris ou en petite couronne avec une chambre froide et bénéficiant d'un accès facilité pour les malades et leur famille où il leur sera possible de partager un café ou une discussion, de choisir les vêtements chauds de leur choix, selon leurs besoins, parler de leurs difficultés ou de leur mal-être.
- Trouver un financement pour la création d'un poste d'agent d'accueil.

- Trouver un financement qui permette de couvrir les frais actuels et futurs de la voiture de service de l'association pour garantir les livraisons de nourriture et de vêtements.

À Moyen terme

- Assurer l'accueil et la prise en charge, dès l'aéroport, des familles, notamment celles qui arrivent pour la première fois en métropole afin de les accompagner dans leurs premiers pas et limiter le stress superflu dans un processus de guérison déjà assez complexe.
- Acquérir un véhicule adapté au transfert depuis et vers un aéroport.
- Financer un poste de service d'accueil des familles de malades (partiellement assuré par des bénévoles).

LIEU D'ACCUEIL DE L'AAFM

Ouverture d'un lieu d'accueil et de partage "Le bon accueil" (48 places) chaleureux, accueillant, participatif et solidaire comprenant une vingtaine de appartements :

- 2 studios d'une surface de 20 m2 adaptés à un handicap lourd avec un coin couchette + lit gigogne (pour 3 personnes au total).
- 2 appartements de 30 m2 adaptés à un handicap lourd (pour 4 personnes au total) avec rail de transport, lits médicalisés, salle d'eau, pièce de vie, une kitchenette, un coin couchette + lits gigognes pour accompagnants.
- 6 studios de 16 m2 pour 1 à 2 personnes (12 personnes au total) avec lieu de vie ouvert, kitchenette avec coin couchette + lits gigognes, salle d'eau & WC.
- 6 studios de 20 m2 pour 3 personnes (18 personnes au total) avec lieu de vie ouvert sur kitchenette + coin couchette avec 1 lit gigogne 2 places + un canapé, salle d'eau & WC.
- 2 appartements de 30 m2 pour 4 personnes (8 personnes au total) avec pièce de vie, coin cuisine, canapé, 1 chambre à lit double + lit 1 place, salle d'eau & WC séparés.
- Salle à manger collective de 70m2 + Pièce de vie de 40 m2 de type salon.
- Cuisine collective de 30m2 + Chambre froide de 10m2.
- Local de salubrité de 8m2.
- Buanderie solidaire de 10m2.
- Buanderie de services de 15m2.
- Lieu de stockage de matériel de 30m2.
- Hall d'accueil de 40 m2.
- Bureau de direction de 10 m2.
- Pièce de 20 m2 dédiée au bien-être (coiffure, massage...).
- Bureau de 20 m2 à la disposition des professionnels (infirmier(ère), psychologue, travailleur.r.se social(e) ou autres).
- Parking d'une dizaine de places.

www.aafmlebonaccueil.org



Association d'Aide aux Familles de Malades

1 rue de l'ancien collège
77176 Savigny-le-Temple

Tel : 06 66 96 29 89

mail : contact@aafmlebonaccueil.org

